

Fiche Technique

LA NONNE SANGLANTE

Administration :

Lisa Paul

06 86 98 97 18

Martin Buraud

06 61 85 24 00

theatre.des.cerises@caramail.com

Mise en scène :

Thomas Canonne

06 89 10 28 35

Régie son :

Philippe Henry

06 10 30 68 98

philou.henry@caramail.com

régie lumière/plateau:

Cécile Gravot

06 63 95 68 46

02 51 80 73 39

cecile.gravot@numericable.fr

Planning

Prémontage (en présence des régisseurs de la compagnie) nécessaire la veille au plus tard du spectacle

1^{er} jour

Lumière

9h-12h : 1 régisseur + 2 électriciens (montage)
14-18: 1 régisseur + 2 électriciens (réglages)
20-23: 1 régisseur + 1 électricien (conduite + répétition)

son:

10-14h: 1 régisseur (montage + balances entre 12h et 14h)
16-18h: 1 régisseur
20-23h: 1 régisseur

plateau:

9-12h: 1 régisseur, 1 cintrier, 1 machiniste
14-18: 1 régisseur, 1 cintrier
20-23: 1 régisseur

2^{ème} jour:

Lumière:

14-18h: 1 régisseur
19-24h: 1 régisseur

son:

14-18: 1 régisseur
19-24h: 1 régisseur

plateau:

14-18: 1 régisseur
19-24h: 1 régisseur

démontage / chargement du décor et des instruments : 2h

Les comédiens apprécieraient de prendre le plateau pendant les heures hors technique (midi etc...)

Plateau

- Plateau noir
- Pendrillonnage à l'italienne
- Ouverture idéale: 13 m , réduction possible jusqu'à 9m
- Profondeur idéale: 10 m, réduction possible jusqu'à 8.5m
- Circulation cour jardin derrière le rideau de fond de scène, ou pour les grandes salles derrière une série de pendrillons mis bout – à – bout dont la largeur totale sera égale à l'ouverture. ouverture au milieu de 1.5m avec pendrillon tendu vers l'arrière (voir plan)
- Prévoir éclairage de coulisses, avec loges de changement rapide à cour et à jardin (1miroir et 3 tables par côté), et moquette derrière le fond de scène et en coulisses jardin et cour pour atténuer les bruits de pas.
- Prévoir bouteilles d'eau à cour et à jardin (5 bouteilles d'1 litre de chaque côté)
- Accroche aux cintres + renvois de poulies pour 1 fausse autruche , petits oiseaux (chute des cintres pendant le spectacle) et 1 petit sac de sable qui se videra également pendant le spectacle
- Utilisation de fumée lente pendant le spectacle (si les salles en sont équipées, elle peut être remplacée par une machine à brouillard), prévoir la déconnexion des détecteurs de fumée le cas échéant et prévoir une personne responsable de son envoi au plateau

Décor et accessoires:

A fournir par la salle

- 4 praticables type SAMIA à **pieds droits** de 2m x 1m , hauteur 1m,1m,1m,60cm
- 1 pied de projecteur + 4 crochets pour accroche violon
- Des poids pour lester le décor
- Moquette pour les coulisses

amenés par la compagnie

- 3 escaliers
- un lit pliant en métal
- un petit carrosse(1m50 long par 1m80 haut et 90cm large)

- une grande croix
 - des tréteaux pliants (2m x2m x50cm de haut)
 - une toile peinte + support bois
 - 1 fauteuil
 - 1 tabouret piano
 - 1 chaise
 - 1 tabouret rond
 - 1 banc
 - au moins 4 portants pour costumes présents sur scène en flight cases (1m20 large par 0.8 de profondeur, hauteur 1m70 environ)
- les certificats de non feu pour les éléments de décor seront fournis
- instruments de musique: 1 piano désossé, , 1 batterie complète, 1 basse électrique, 2 guitares, 1 violoncelle, 1 synthétiseur, 1 mandoline, 1 hautbois, 1 clarinette, flûtes, scie musicale, instruments percussion, 1 violon.

loges

Prévoir loges chauffées pour 12 comédiens, avec lavabos miroirs et chaises, boissons (eau, coca, jus de fruits, bière, thé, café...), gâteaux secs, fruits...

Dans tous les cas, si la scène ne peut pas être fermée à clefs, prévoir un local sécurisé et chauffé pour le stockage des instruments de musique la nuit

Costumes

L'utilisation de faux sang tâchant plusieurs costumes nécessitera le lavage de ceux ci. A cet effet, si le spectacle doit jouer plusieurs dates d'affilée dans le même lieu, prévoir une machine à laver et un(e) costumier(ère)

LA NONNE SANGLANTE

Les cerises 2006

Fiche technique Son

MATERIEL NECESSAIRE

Diffusion façade :

- une console de façade 24 entrées, 8 auxiliaires affectables pré ou post (6 en cas de console numérique), avec au moins une correction paramétrique par tranche, alimentation fantôme et mise hors phase par tranche d'entrée.
- 1 égaliseur 31 bandes stéréo.
- Si la console est analogique :
 - 2 multi-effets type SPX 990
 - 6 canaux de compression type DPR 402(+ câble d'insert)
 - 1 noise gate(+ câble d'insert)
- un système en rapport avec la jauge de la salle, assurant une diffusion cohérente et constante sur l'espace public. (prévoir si nécessaire des systèmes délayer via le nombre de lignes à retard nécessaires). *Eventuellement prévoir un système de front field au sol devant les premiers rangs, afin de déboucher le centre. Il faudra alors 1 égaliseur supplémentaire ainsi qu'un auxiliaire.*

Diffusion plateau :

- les retours seront gérés de la console de face via 4 auxiliaires.
- 2 égaliseurs stéréos.
- 4 enceintes de type PS 10. 2 seront au sol et au lointain, et 2 seront sur pied et au milieu du plateau.

Captation et implantation :

- voir patch et plan de scène joints

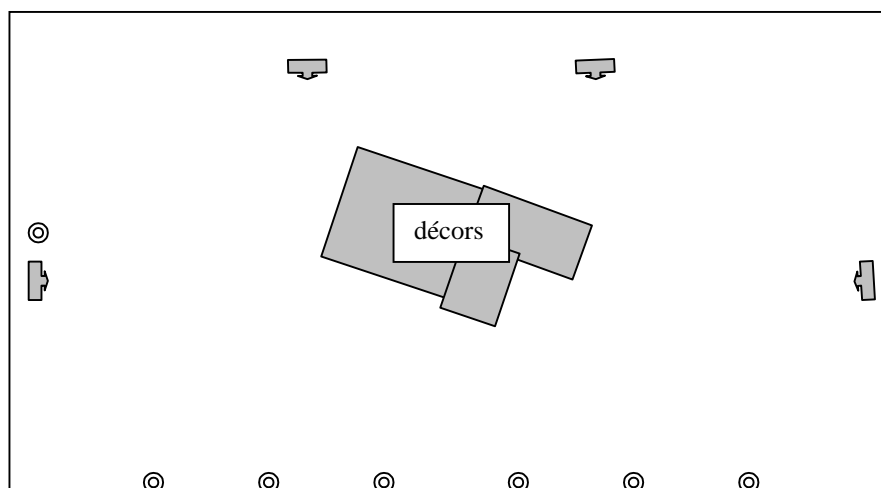
Le système de diffusion sera implanté avant l'arrivée du technicien, qui se réservera malgré tout le droit de réimplanter en cas de problèmes. La console de diffusion ne pourra en aucun cas être en régie, ou sous un balcon, mais au contraire devra de part son emplacement permettre au sonorisateur d'être dans les conditions d'écoute des spectateurs. **(Ce point n'est pas négociable).**

Un service complet sera nécessaire pour les réglages préalables et les balances. Ce service se décomposera ainsi :

- 2 heures pour la mise en place des micros et le réglage des différents systèmes.
- 2 heures pour la mise en place des instruments et la balance.

PATCH ET PLAN DE SCENE

PATCH	INSTRUMENTS	MICROS	PIEDS
1	Grosse caisse	SM 91(impératif)	
2	Over head	AKG 451	Grand
3	Over head	AKG 451	Grand
4	Micro à tout faire	SM 57	fournit
5	Guitare électrique	409	
6	Guitare acoustique	D.I	
7	Piano Grave	D.I	
8	Piano aigue	D.I	
9	Gloekenspiel	SM 57	fournit
10	Percussion	RHODE NT1	
11	Soufflants	AKG 535 EB	
12	Violoncelle	AKG 451	
13	Table d'harmonie	SM 58	Grand
14	Micro 1	AKG 451	Grand
15	Micro 2	AKG 451	Grand
16	Micro 3	KM 184	Grand
17	Micro 4	KM 184	Grand
18	Micro 5	KM 184	Grand
19	Micro 6	KM 184	Grand
20	Micro Jardin		Grand
21	Effet 1 L		
22	Effet 1 R		
23	Effet 2 L		
24	Effet 2 R		



Lumière :

Dans le cas du plan de feux idéal

Découpes type 614 : 22

+5 porte gobos

PAR 64 CP 62 : 26

PC 1kW type Juliat : 36

PC 650W type Juliat : 5

Pieds : 7 ou 5 avec 2 barres de couplage

Platines :8

Gélatines : **200** (13x PC 1kW et 4 x PC 650W); **213** (6 x PAR) ; **205** (; **201** ; **106**(6 x PAR) ;
203(6 x PC 1kW) ; **202** ; **195** (coulisses)

Nombre de circuits :

60

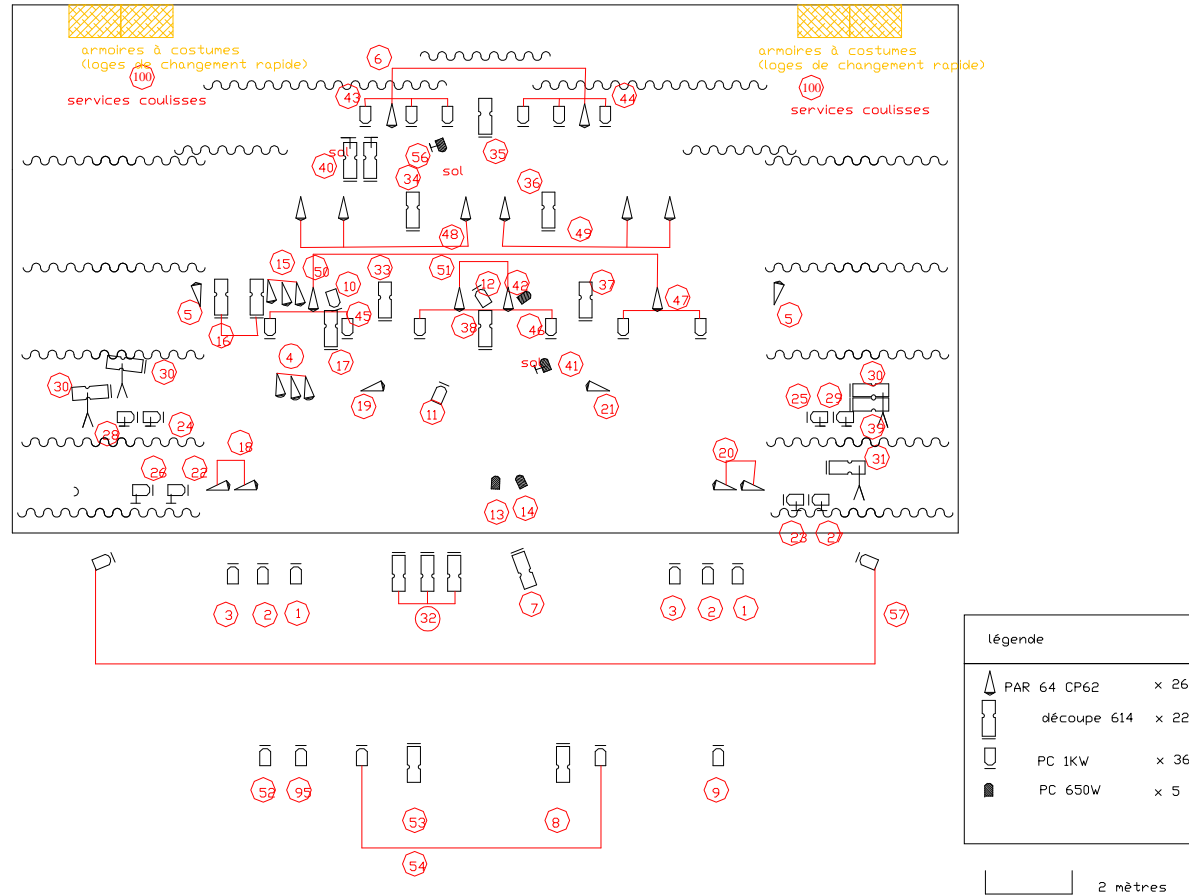
(pour environ 90 kW en tout)

le plan peut s'adapter pour des versions en 48 circuits ou 36 circuits

LA NONNE SANGLANTE

plan de feux idéal

Contact: Cécile Gravot
06 63 95 68 46



LA NONNE SANGLANTE

plan de scène

